

Konu: Ruhsal İnsan

Yazı: 39

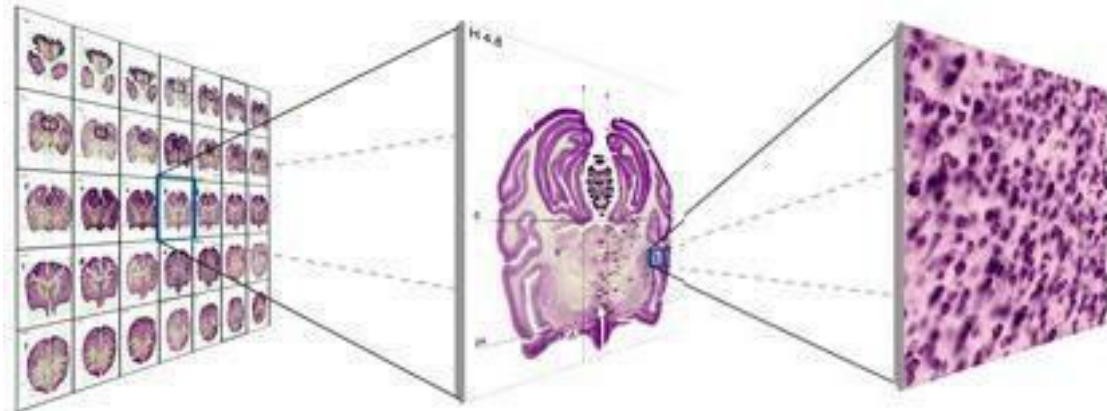
Antropik İlkesi

Doç. Dr. Haluk Berkmen

'Anthropos' sözü Yunanca 'insan' demektir. **Antropik ilkesi** insanla evren arasında yakın bir ilişkinin bulunduğu görüşüne dayanır. Bir görüşe göre evren, insan denen türün oluşması için gerekli şartları en başından beri bulundurmaktadır. Bu şartların sayısal değerleri ile ilgilenmiş olan fizikçi, **Paul Dirac** (1902-1984) Antropik ilkesini şöyle yorumlamıştır: **"Doğanın bazı sabitleri az bir miktar farklı olsalardı evrenimiz bugünkü durumuna asla ulaşamazdı ve çok farklı oluşan o evrende insan da ortaya çıkamazdı"**. Bu sözlerden şu sonucu çıkarabiliriz: İnsan evrende tesadüf eseri oluşmuş bir varlık değildir ve evrenle bütünsel bir ilişki içindedir. Evrenin yapısı ilk oluştuğu andan (Big Bang) büyük patlamadan beri insan ortaya çıkışına programlanmış olabilir mi?

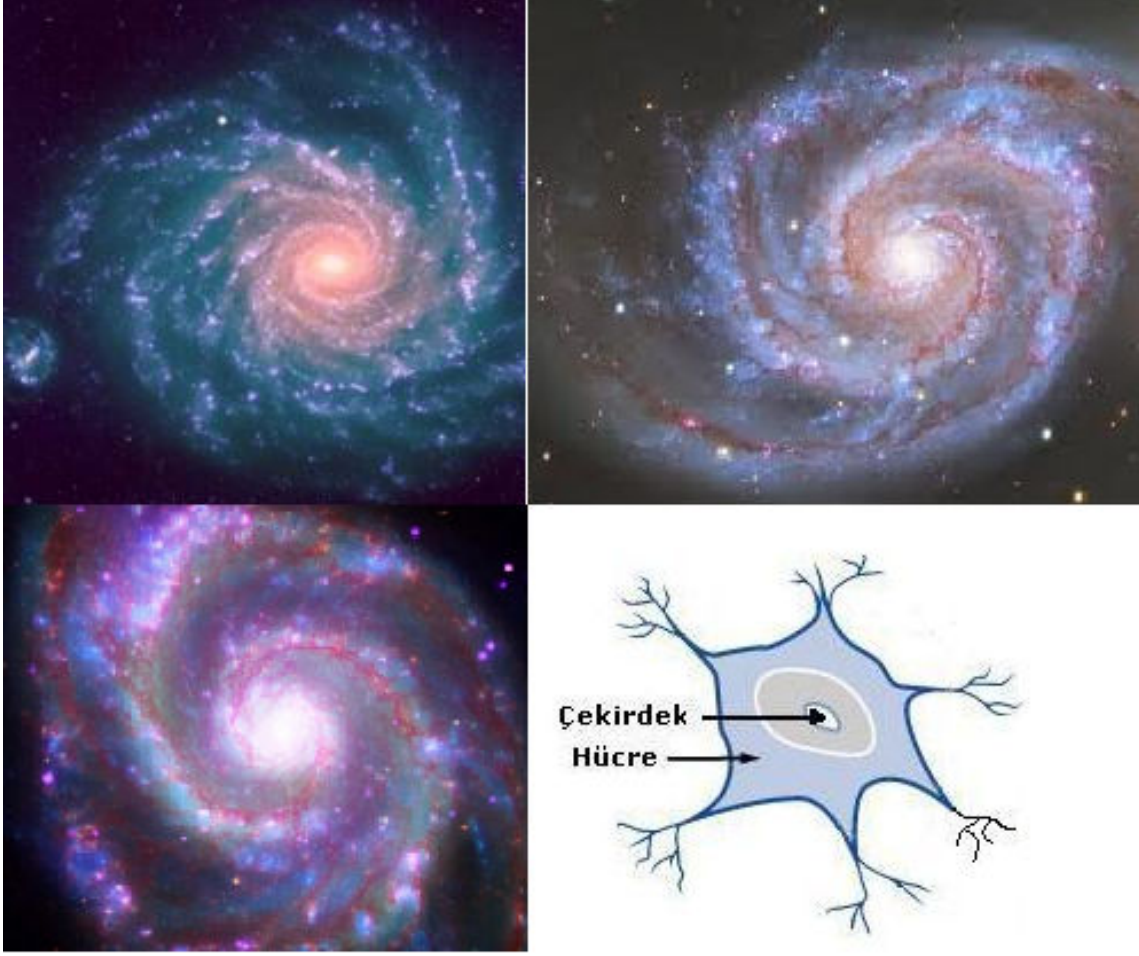
Antropik İlkesinin 'İnsanı aşırı yüceltip evrenin merkezi olarak gördüğü' sanılabilir. Oysaki bu yaklaşım **ben-merkezci** bir bakış açısı olmayıp sadece insanı dışlamış olan nesnel fizik bilimine özneyi, yani insanı katmak olarak algılanmalıdır. Zira evreni gözleyen ve evren hakkında fikir yürütüp model geliştiren **insan ile evren iç-içedirler**. Bu yakın ve ilginç ilişkiyi özellikle insan beynini incelediğimizde görüyoruz.

İnsan beyninden MR ile bir kesiti büyütüp baktığımızda aynen evren görüntüsü beliyor. Ayrıca beyindeki nöronlarla gök adaları arasında da bariz benzerlikler var. Nöronların kolları olan **dendritler** gök adalarının (galaksilerin) kollarını andırıyor. Alttaki resimlerde beyinden bir kesit büyütüldüğünde ortaya çıkan görüntüyü görüyoruz.



Beyinden kesitler

Bu resimde de gök adaları ile beyin hücresi olan nöron karşılaştırılıyor.



Gök adalarının merkezinde bir çekici 'Karadelik' ve nöronun merkezinde hücrenin oluşmasını sağlayan ve içinde DNA zinciri bulunan bir çekirdek bulunuyor. Demek ki **evren bir makro beyin** ve **beyin bir mikro evren** olarak düşünülebilir. Bu benzerlik Antropik ilkesine destek olmakta ve beynin **evrenin hologramı** olabileceği görüşüne destek vermektedir.

Hologram 'bütünsel kayıt' demek olup bu konuyu Bilim konusu altında **8** sayılı **İnsandaki Hologramlar** başlıklı yazımda inceledim. Eğer insan beyni evrenin holografik bir kaydı ise bu kayıta zaman ve uzamdan (mekândan) bağımsız, çok eski dönemlerden kalma, bilgiler, tecrübeler, imgeler ve simgeler bulunabilir. Çünkü evrenimiz 13,7 Milyar yaşındadır ve hemen hemen sonsuz büyüklüktedir. Bu tür holografik kayıtlara **Sigmund Freud** (1856-1939) ile aynı dönemde yaşamış olan **Carl Gustav Jung** (1875-1961) 'arketip' adını vermiştir. Arketipler en eski dönemlere ait modeller, imgeler ve simgelerdir. Örneğin, insan arketipini '**Anima**' (dişi) ve '**Animus**' (erkek) olarak iki temel motif veya kavram olarak tanımlamıştır.

Anima, doğuran ve koruyan dişi özelliği ile doğayı ve doğa güçlerini temsil eden bir **Tanrıça motifi** olarak insanlık tarihinde önemli bir rol oynamıştır. Eski toplumlarda Ana-Tanrıça simgesine büyük önem verilme nedeni, insan yaşamının doğaya bağlı oluşundan ve toprak ürünlerinden bolluk ve bereket beklentisi olduğundan dolayıdır. Kadim dönemlerde birçok toplumun anaerkil oluşu ve Anadolu ile Mezopotamya tanrıçalarının hep bolluğu ve bereketi simgelemelri bundandır (Bkz. Kadim Diller bölümünde **4-Güneş Kültü ve Tanrıçalar**).

Animus ise, insanın bedensel (kas) gücünü ve uygulayıcı yönünü simgeler. Anima her erkeğin hissi ve duygusal yanını, Animus ise her dişinin karar veren yönetici yanını da temsil eder. Öyle anlaşılıyor ki, her insanda holografik olarak kayıt edilmiş olan hem erkeklik hem de dişilik özellikleri farklı derecelerde bulunmaktadır. Bu özellikler birbirleri içinde uyumlu bir girişim ve etkileşim içinde oldukları sürece insan dengeli ve huzurlu olur. Birinin diğerine fazlaca üstün gelmesi halinde dengesiz bir karakter ortaya çıkabilir. Doğru olan **Yin ile Yang** simgesinde olduğu gibi, birleşmiş ve kaynaşmış, dengeli bir kişilik elde edebilmektir. Her insanda bulunan Anima-Animus ikiliği insanda teklik halinde birleşmesi sonucu "insan" varlığı oluşmuştur. Altta **Yin-Yang** simgeleri görülüyor.



Yin-Yang ilişkisini evrendeki tüm varlıklarda bulunan beden-ruh bütünlüğü ile de ilişkilendirebiliriz. Bu bütünlük gizli holografik bağlara ve kayıtlara da işaret eder. Bizim için önemli olan bu bağların farkına varmak ve evrenin sonsuz enerjisi ile iletişim içine girebilmektir. Sufilerin, Medyumların, Şamanların (kamların), Şifacıların, Uzak doğu Asya bilgelerinin, Reiki enerjisi ile temas kuranların ve telepati gücüne sahip olanların pratikte yaptıkları, evrenin bu enerjisini harekete geçirerek insanlığa faydalı olabilmektir.

Klasik bilim bu gibi öznel güçleri görmezden gelse de ilerde insan-evren ilişkisine önem verileceği kanısındayım. Çünkü insanın evrenle olan holografik ilişkisi bilimsel bir açıklama ile anlaşılıp uygulamaya konabilir. Burada insanın özel bir konumu olduğunu söylemek istemiyorum. Canlı veya cansız her varlıkta bu holografik kayıt, değişik seviyelerde, olduğuna göre her canlı varlık insan kadar önemli ve insanla eşdeğer bir konumda bulunmaktadır.

Tüm mistik öğretilerde en önemli yaklaşım, hayata ve olaylara seyirci kalmaktan çok **katılmaktır**. Çünkü gerçek **şu andadır**. Ne geçmişte ne de olmamış gelecektedir. Yaşanan fakat sözle anlatılamayan varlığı anlamak için an denen 'şimdiye' odaklanmak gerekir. Düşünmek ve yorumlamak için kavramlara gereksinim vardır ve kavramlar da sözlerle aktarılır. Yorum yaparak ve **analitik** (ayırıcı) düşünce ile sadece dıştan izleyen bir gözlemci olabiliriz, katılımcı olamayız. Oysaki "**katılım ile anlama**" metodunda kavramlar kesin çizgilerle ayrılmış değildir. Her kavram bütünün bir parçasıdır ve karşıtı ile iç-içe geçmiş durumdadır. Zaten 'anlama' sözü an-lamak, yani **an içinde olmak** demektir.

Katılım ile anlamak **sentetiktir** (bütüncüldür) ve mantığı da **hem-hem** mantığıdır. Sentetik anlama yetisi tamamen öznel olup her şahsın doğal yapısı ve katılım arzusu oranındadır. Herkesin katılabilme ve olaylara bütünsel bakabilme kapasitesi (gücü) farklıdır. Bu bakımdan herkesin anlama düzeyi de farklı olmaktadır. Tam olarak anlayabilmek için bilgiye, sezgiye ve **Farkındalığa** gerek vardır. Bilgi dıştan elde edilir ve gözleme dayanır. Sezgi ise içseldir ve aniden belirebilir. Sezgisel anlayışta hisler ve duygular büyük rol oynar. **Farkındalık** ise sezgi gibi içten gelir ama sözle ifade edilemez. Sözler bu tür bir anlayışı aktarmakta yetersiz kalır. Farkındalık, yukarıda sözü edilen evrensel bilginin an içinde ortaya çıkışıdır. '**Farkındalık**' ani bir ruhsal **Aydınlanma** veya bir **Kuantum Sıçraması** olarak da tanımlanabilir.