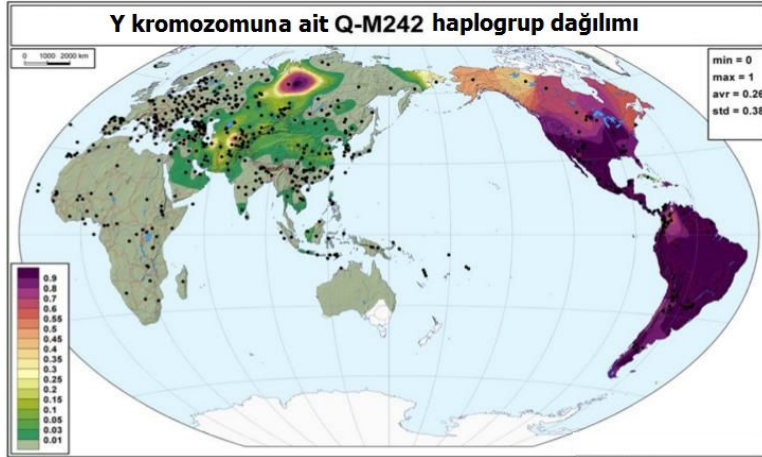


Asya'dan Dağılanlar

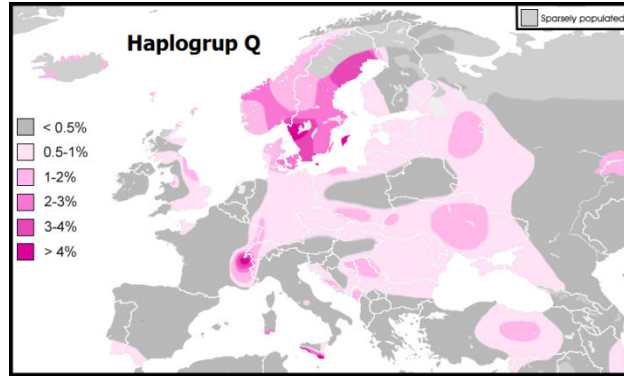
Doç. Dr. Haluk Berkmen

Asya'nın kadim dönemde yaşamış fillerine mamut denir. Mamut dişlerini yontarak küçük heykeller oluşturan Nikolai Peristov, İrtiş deresi kenarında, Üst-İşim bölgesinde, toprakta mamut dişi ararken ilginç bir kemik buldu. Bu bir sol bacak kemiği idi. Kemik hemen hemen fosilleşmiş olduğundan Peristov bu kemiğin yaşını merak etti. Karbon 14 ile yaş tespiti yapıldığında inanılmaz eski olduğu ortaya çıktı. Kemik 45,000 yıl önceye ait bir insana aitti (1).

Üst-İşim bölgesi Altay dağlarının kuzeyinde İrtiş deresi kıyısındadır. Bu bölgede yapılmış olan hem arkeolojik hem de genetik araştırmalar sonucunda, insanların bölgeye 45,000 yıl önce yerleşmiş oldukları kanıtlanmıştır. Altaki haritalarda Üst-İşim şehri yeşil ile gösterilmiş kaynak bölgede bulunuyor.



Q Haplogrubu özellikle orta Asya'da bulunsa da, hem batıya hem doğuya hem de güneye dağılmış olan insanlarda baskın olarak bulunmaktadır. Ayrıca tüm kuzey ve güney Amerika kadim halklarından alınan Y- kromozom örneklerinde bulunan Q Haplogrubu, bu bölgelere gelenlerin Orta ve kuzey Asya'dan çıkmış olduklarını kanıtlıyor. Y kromozomu erkeklerde bulunduğundan, göç etmiş olanlar arasında erkeklerin çoğunlukta oldukları anlaşılıyor. O günün şartlarında bu durumun normal ve gerekli olduğunu kabul etmek gerekir. Alttaki haritada Asya'dan Avrupa'ya göç etmiş insanlardaki Q Haplogrubunun dağılımı görülüyor (2).



Sadece genetik araştırmalar değil, kazı bilimi (arkeolojik) çalışmalar da aynı sonuca ulaşmıştır (3). Kaynak (1) de şu sözler yer alıyor:

"2016 tarihli bir araştırmaya göre Üst-Işım insanları ile modern Tibet halkı arasında ortak genetik bağların olduğu saptanmıştır".

Demek ki haritada yeşil renkte gösterilmiş bölgeden hem doğuya, hem batıya, hem de güneye doğru dağılımlar olmuştur. Bu sonuca göre Tibet halkı Orta Asya kökenli olup Altay bölgesinden güneye yayılmışlardır. Bu konuda **76** sayılı **Ön-Türklerin Güneye Dağılımı** yazıma bakınız (4).

Güney dağılım yolu üzerinde olan Malta şehrinde bulunmuş bir çocuğun 24,000 yıl önce yaşamış olduğu saptanmıştır. Bu konuyu **69** sayılı **Yeni Bir Genetik Kanıt** başlıklı yazımda anlattım (5).

Kaynaklar

- (1) https://en.wikipedia.org/wiki/Ust%27-Ishim_man
- (2) http://www.eupedia.com/europe/Haplogroup_Q_Y-DNA.shtml#distribution
- (3) <https://journals.lib.washington.edu/index.php/BIPPA/article/viewFile/11915/10541>
- (4) <http://www.halukberkmen.net/pdf/316.pdf>
- (5) <http://www.halukberkmen.net/pdf/300.pdf>