

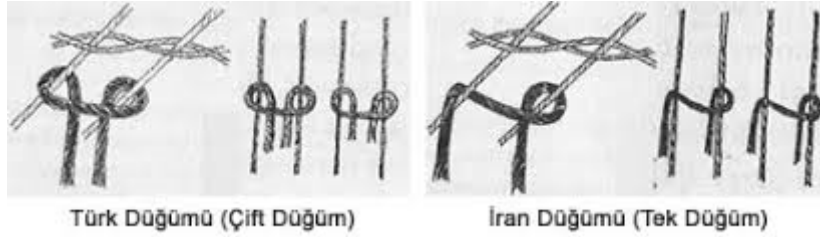
Konu: **Kadim Diller ve Yazılar**

Yazı: **110**

## Pazırık Halısının Şifreleri

**Doç. Dr. Haluk Berkmen**

Pazırık tepesi Altay dağlarında, birbirlerine oldukça yakın duran birçok kurganın bulunduğu bir bölgedir. Bu kurganlardan bazıları kazılmış ve içlerinden önemli eserler gün yüzüne çıkarılmıştır. 1949 yılında arkeolog Sergei Rudenko bu kurganların birinde önemli belki de dünyanın en eski halısını bulmuştur. Pazırık halısı olarak ün salmış olan bu halıda açıklanması gereken birçok şifre vardır. Halının dokunuş tarihi kimi araştırmacılar göre M.Ö. 5ci yüzyıl, kimine göre M.Ö. 3cü yüzyıldır. Halının ebadı 183X200 cm olup halıda 360.000 düğüm bulunmaktadır. Bu düğümlerin çok özel oldukları ve onlara "Türk düğümü" dendiğini biliyoruz. Türk düğümü çift düğüm olup çok sağlam ve uzun süre dayanıklı bir düğüm şeklidir. Bu düğüm İran düğümünden farklıdır, zira İran düğümü tek düğümdür. Bu özelliğiyle Pazırık halısının bir İran halısı olmadığı, bir Türk halısı olduğu anlaşılmaktadır. Altta bu iki farklı düğüm tarzı görülüyor.



Pazırık halısının bir Türk eseri olduğunu kanıtlayan birçok gösterge vardır. Üstte görülen halının çevresinde peş-peşe dizilmiş atlılar görüyoruz. Atların tahta eyeri yoktur. Eyer görevini süslü bir halı görmektedir. Atların kuyrukları ise düğümlüdür. Bu özellik kesinlikle Türklere ait bir gelenektir. Altta solda atının kuyruğunu bağlamış bir Türk savaşçısının minyatür resmini ve sağda Pazırık halısındaki bir süvariye görüyoruz. Atın kuyruğu bağlı olduğu halıda özellikle belirtilmiştir. Hatta düğümü sağlayan ip bile belirgindir.

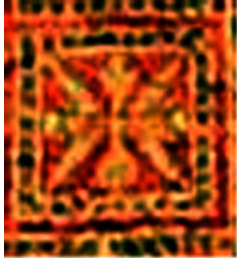


Türk  
Atlarının  
Kuyruk  
Düğümü



Halının bir köşesi aşınmış olduğundan 24 veya 26 adet süvari sayabiliyoruz. Ayrıca 24 tane de ren geyiği halının ortasındaki 24 tane kare içine alınmış simgeyi çevreliyor. Bu simgeler elbette ki süs olsun diye orada bulunmuyorlar. Belli bir amaç için merkeze yerleştirilmişlerdir. Halının bir kurganda bulunmuş olması ve kurganların da önemli kişilerin mezar odaları olarak yeraltında kazılmış olmaları, bu halıdaki atlı kişilerin bir savaşta şehit düşmüş süvariler olduklarını düşündürüyor. Atların kuyruklarının bağlı oluşu da bir çeşit yas işareti olması kuvvetle mümkündür. Zira Etrüsk mezarının çatısındaki iki atın da kuyruklarının bağlı olduğunu **30** sayılı **Ad, At ve Ata** başlıklı yazımda belirttim (1).

Halıdaki başları yere eğik durumda görülen 24 adet ren geyiği şehit düşmüş savaşçılar için kurban edilmiş olabilirler. Zira başlarının eğik oluşu onların bir yas ve ölüm yürüyüşü içinde olduklarına işaret ediyor. Ortadaki 24 adet kare içindeki simge ise kadim Türklere ait **OKH** ve aynı zamanda **Tengri** simgesidir. Bu simgeden **22** sayılı **OKH Halkları** başlıklı yazımda söz ettim (2). Aynı simgenin Türk mezar taşlarına çizilmiş olması da Tengri damgası olduğunu belirtiyor. Altta solda Pazırık halısındaki damgayı, ortada Kayseri halısındaki damgaları ve sağda Kırgızistan'daki Saymalıtaş yaylasından kayaya kazılmış iki adet hem Okh hem de Tengri simgesi olan damgaları görüyoruz.



Pazırık halısı



OKH ve  
TENGRİ  
damgası



Kayseri halısındaki motif simgeler



Saymalıtaş damgaları

(1) <http://www.halukberkmen.net/pdf/36.pdf>

(2) <http://www.halukberkmen.net/pdf/58.pdf>